



## REPORTE DE OCURENCIAS SEMANAL DE LA ACTIVIDAD PESQUERA ARTESANAL EN EL LITORAL PERUANO

ROSPA 52 (Del 18 al 24/12/2023)

El ROSPA es un producto del Programa presupuestal – PP0095 “Fortalecimiento de la pesca artesanal” y tiene fines informativos

### Desembarques:

El desembarque procedente de la pesca artesanal durante la semana, acumuló un total de 12,147.8 t (IMARPE, preliminar) en todo el litoral, lo que significó una disminución de 26,1% con relación a la semana anterior.

El grupo de peces presentó los mayores volúmenes de desembarque (67,4%), seguido de los invertebrados (31,0%), otros (Ovas de pez volador - 1,3%); y, algas (0,3%).

Los lugares con mayores desembarques fueron: **San Andrés** (18,0%), **Paita** (17,5%), **Las Delicias** (16,5%), **Atico** (11,4%), **Parachique** (8,8%) e **Ilo** (5%), que en conjunto, representaron el 77,2% del total desembarcado (Fig. 1).

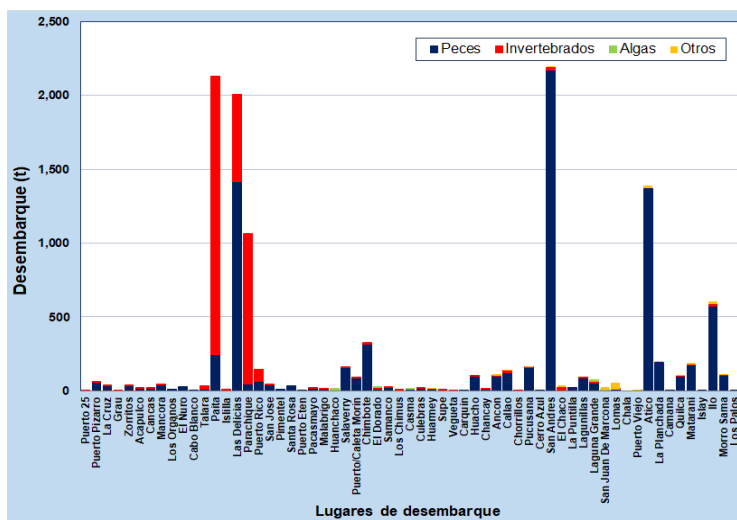


Figura 1.- Desembarques (t) procedentes de la pesca artesanal por grupo taxonómico y lugar, registrados durante la semana del 18 al 24/12/2023

### Especies:

Los recursos hidrobiológicos con mayores volúmenes de desembarque, fueron: *Engraulis ringens* “anchoveta”, *Dosidicus gigas* “pota”, *Sarda chiliensis chiliensis* “bonito” y *Coryphaena hippurus* “perico”, aportando el 27,0%, 21,8%, 11,1% y 9,4% del total, respectivamente. En relación a la **anchoveta**, durante la presente semana su desembarque total descendió solo 2,1%, respecto de lo reportado la semana anterior, registrándose principalmente en San Andrés (59,5%), en la zona centro; así como, en Las Delicias (39%), en la zona norte. Así mismo, respecto a la **pota**, su desembarque total aumentó 14,2%, registrándose principalmente en los puertos de Paita (71%) y Parachique (20,3%), en la zona norte. En relación al **bonito**, su desembarque total disminuyó 81,3%, registrándose principalmente en Atico (24,1%), en la zona sur y en San Andrés (14,6%), en la zona centro. Finalmente, en referencia al **perico** su desembarque total se incremento en 30%, registrando los mayores volúmenes en Chimbote (24,2%), en la zona centro; en Paita (16,5%), en la zona norte; y, en Ilo (13,9%), en la zona sur (Fig. 2).

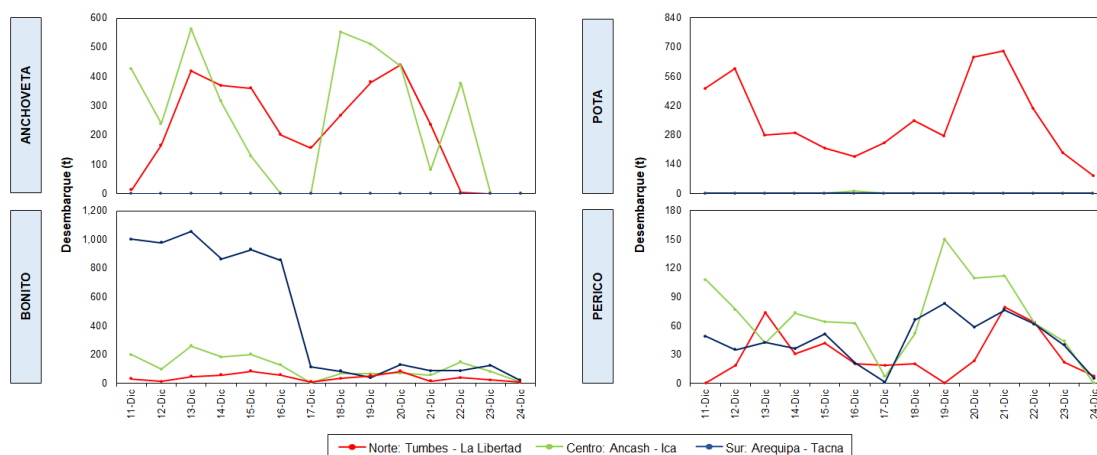


Figura 2.- Desembarques (t) de las principales especies registradas por la pesquería artesanal, según lugar

Información (preliminar) para uso científico.

Fuente: IMARPE – Sistema de Captación de Información de Captura y Esfuerzo de la Pesca Artesanal

Oficina de Pesca Artesanal - Dirección General de Investigaciones de Recursos Demersales y Litorales (DGIRDL) / Laboratorios Costeros del IMARPE.

En cuanto a la presencia de especies indicadoras de aguas cálidas en los desembarques, durante esta semana, se reportaron hasta ocho (8) especies (Tabla 1).

Tabla 1.- Especies asociadas a aguas cálidas, registradas en los desembarques de la pesca artesanal

Región	Puerto/caleta	Especie
Paita	Las Delicias	<i>Auxis thazard</i> "Botella"
Chimbote	Chimbote	<i>Polydactylus approximans</i> "Barbudo azul"
	El Dorado	<i>Caranx caninus</i> "Jureleta"
		<i>Fistularia corneta</i> "Pez Corneta"
		<i>Hemiramphus saltator</i> "Balao"
		<i>Penaeus californiensis</i> "Langostino Café"
		<i>Polydactylus approximans</i> "Barbudo azul"
		Los Chimús
	Casma	<i>Penaeus californiensis</i> "Langostino Café"
Culebras	<i>Caranx caballus</i> "Cocinero"	
Huacho	Carquín	<i>Synodus scituliceps</i> "Iguana marina"

(\*) Información recopilada para el reporte "ENOS & Pesquerías 2023".

### Zonas de pesca de los principales recursos:

Durante la presente semana, las zonas de pesca que registraron las mayores capturas de **anchoveta** se localizaron frente a Paita y Parachique, en la zona norte; y, frente a San Andrés, en la zona centro, dentro de las 10 mn de distancia a la costa. Para la **potá**, las zonas de pesca estuvieron concentradas principalmente desde Acapulco hasta Parachique, frente a las regiones de Tumbes y Piura, entre las 40 y 100 mn. Para el **bonito**, las zonas de pesca se registraron a lo largo del litoral y mayormente dentro de las primeras 45 mn. Finalmente, para el **perico** las zonas de pesca mostraron una amplia distribución a lo largo del litoral, encontrándose principalmente entre las 30 y 100 mn. (Fig. 3).

### Condiciones ambientales e impacto del Fenómeno El Niño Costero:

El área de observación comprende las zonas litorales adyacentes a los puntos de desembarque monitoreados.

- Por Tumbes, se registró corrientes marinas de moderada a fuerte intensidad.
- Por Los Órganos, Cabo Blanco y Talara (Piura), se registró vientos de fuerte intensidad.
- Por Lambayeque, se registraron vientos de moderada intensidad.
- Por La Libertad, se registró oleaje y corrientes de moderada a fuerte intensidad.
- Por Áncash, se registró oleajes y corrientes de ligera intensidad.
- Por Lima, se registró oleajes de moderada intensidad.
- Por Ica, se registró oleajes y corrientes de moderada intensidad.
- Por Arequipa, Moquegua y Tacna, las condiciones fueron normales.

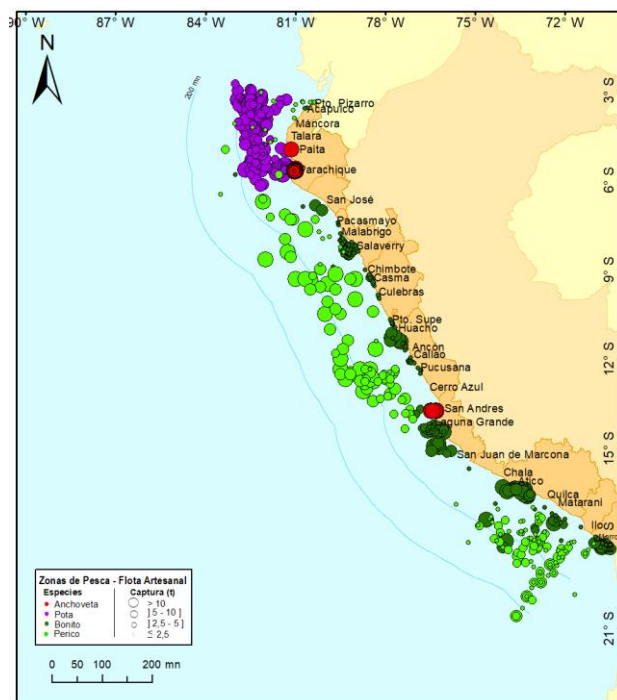



Figura 3.- Principales zonas de pesca de los recursos con mayores volúmenes de desembarque de la pesca artesanal

- Según el Boletín Semanal Oceanográfico y Biológico-Pesquero No. 51 (del 17 al 23 de diciembre) del Laboratorio de Hidrofísica Marina de la DGI OCC<sup>1</sup>; en el mar peruano, la TSM varió entre 26,7 °C (extremo norte del litoral) y 17,2 °C (Bahía de la Independencia). La banda costera con TSM menor de 20 °C disminuyó de amplitud y prevaleció entre Mórrope y Callao y, de Pucusana a Camaná, con valores mínimos de 18,1 °C (Supe) y 18,3 °C (Pacasmayo), mientras que, las aguas de 22-24 °C continuaron proyectadas desde la costa norte hacia el noroeste. Condiciones cálidas continuaron en varios sectores costeros hasta Bahía de la Independencia. El mayor calentamiento se registró frente a Chancay-Callao (+2,8 °C).

**Callao, 25 de diciembre del 2023**

---

<sup>1</sup> Para mayor detalle de la evolución de las variables físicas en el océano y la atmósfera, de la estructura físico-química del océano frente a Paita -lugar referente del mar peruano para la vigilancia climática asociada a El Niño-Oscilación del Sur, así como de indicadores biológico-pesqueros, puede consultar el siguiente enlace:  [BS OBP N°51 2023.pdf](#)